

## پلاک کوبی بر روی گوش دام



۹- در انواع مختلف پلاک، ترمز (Stop) زیر منگنه بایستی به گونه ای تنظیم (رگلاژ) شود که نری بیش از حد در بخش مادگی وارد نشود (انتهای مادگی را سوراخ نکند). برای رگلاژ، از پیچ آلن مربوطه و آچار آلن 4mm استفاده شود.



پیچ رگلاژ منگنه برای انواع مختلف پلاک تنظیم پیچ رگلاژ منگنه توسط آچار آلن 4mm

۱۰- پس از نصب هر پلاک، صحت نصب از جنبه های مختلف کنترل شود.

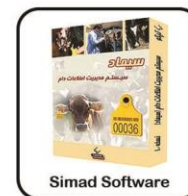


در صورت وجود اشکال، پلاک بایستی بوسیله سیم چین مناسب فک و پلاک درست جایگزین شود. پلاک فک شده جهت حذف شماره از بانک اطلاعات به مسئول پلاک کوبی تحویل شود

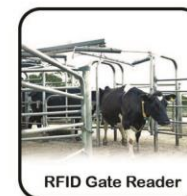


Stick Reader

Handheld



Simad Software



RFID Gate Reader



Hard Plastic Tag Applicator



Digital livestock weighing



شرکت تپکو تولیدکننده پلاک های RFID و Visual دام



تهران، کیلومتر ۱۷ اتوبان تهران-کرج، ابتدای بلوار پژوهش پارک علم و فناوری دانشگاه تربیت مدرس، شرکت تپکو

تلفکس: ۰۲۱-۴۴۱۸۴۹۸۹

تلفن: ۰۲۱-۴۴۱۸۰۰۰۲

WWW.TAPCOTAG.COM

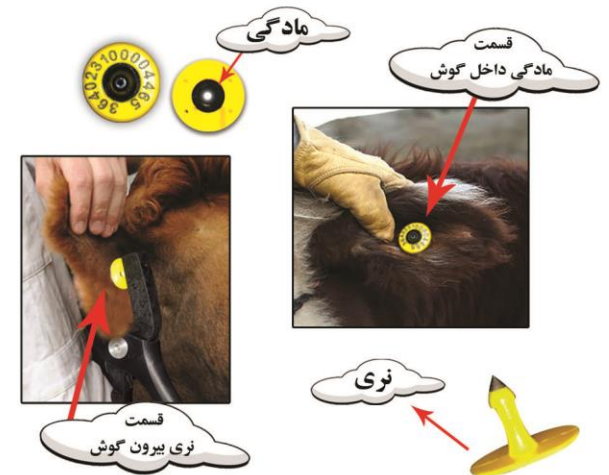
INFO@TAPCO1.COM

## روش صحیح پلاک کوبی بر روی گوش دام

۱- امکانات مورد نیاز پلاک کوبی:

نیروی انسانی آموزش دیده: حداقل دو نفر  
 تجهیزات: لباس کار، دستکش، میز کار، اسپری  
 ضد عفونی کننده یا الکل، سیم چین، منگنه، وسیله مهار  
 دام (دماغ گیر یا قید فلزی)

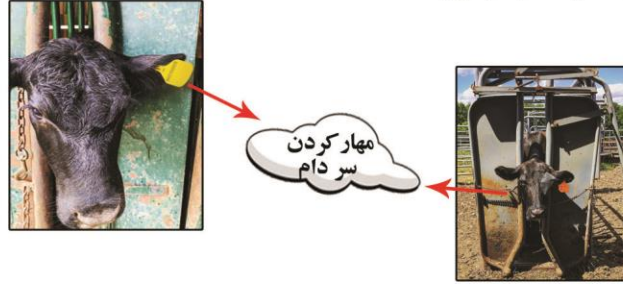
۲- پلاک از دو قسمت نری و مادگی تشکیل شده است.



۳- با توجه به نصب یک شماره واحد بر روی هر دو گوش، پیش از نصب پلاک ها نسبت به ردیف کردن (سورت) شماره های یکسان اقدام کنید.

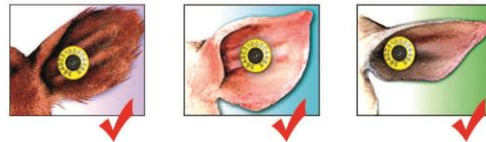
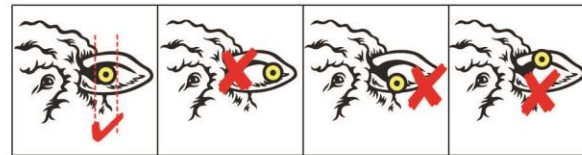


۴- هنگام پلاک کوبی، سر دام باید بطور کامل مهار گردد زیرا در زمان نصب پلاک، دام حرکات غیر قابل پیش بینی و شدید انجام می دهد.



۵- هنگام پلاک کوبی کوبی بایستی از محلول الکل جهت زدایی ابزار آلات و پلاک استفاده گردد. برای این منظور اسپری الکل پیشنهاد می شود.

۶- پلاک بایستی بین دو رگ طبق عکس زیر نصب شود. پلاک کوبی در ناحیه رگ باعث خون ریزی، عفونت و گشاد شدن سوراخ گوش شده و در دراز مدت باعث ریزش پلاک می گردد.



۷- مادگی و نری پلاک را درون منگنه قرار دهید.



۸- مطمئن شوید بخش نری پلاک با سوراخ مادگی دقیقاً در یک راستا باشند. مراقب باشید هنگام این تست، نری داخل مادگی فرو نرود.

